

CISTO PERINEURAL CERVICAL SINTOMÁTICO – UM ACHADO INCOMUM.

CERVICAL SYMPTOMATIC PERINEURAL CYST – AN UNUSUAL FINDING.

André de Queiroz Pereira **DA SILVA**¹, Márcio Luís **DUARTE**^{1,2}, Ralf **MALLMANN**³,
José Luiz Masson de Almeida **PRADO**¹, Marcelo de Queiroz Pereira **DA SILVA**¹.

Rev. Méd. Paraná/1595

Da Silva AQP, Duarte ML, Mallmann R, Prado JLMA, Da Silva MQP. Cisto Perineural Cervical Sintomático – Um Achado Incomum. Rev. Méd. Paraná, Curitiba, 2021;79(1):75-77.

RESUMO - Os cistos perineurais (Tarlov) referem-se a uma dilatação cística entre o perineuro e o endoneuro das raízes nervosas dorsais, preenchidos com líquido cefalorraquidiano. Foram inicialmente descritos em 1938. Eles são mais frequentemente encontrados na coluna sacral, especialmente nas raízes nervosas de S2-S3, com a prevalência de 4,6% com base em uma revisão retrospectiva das imagens de ressonância magnética (RM) da coluna lombo-sacral. Em ocasiões muito raras, foram observadas acima da coluna lombossacra. Os cistos perineurais são geralmente achados incidentais sem significância clínica. Poucos relatos estão disponíveis sobre cistos sintomáticos na coluna cervical - os casos sintomáticos são raros, constituindo menos de 1% do total.

DESCRITORES - Cistos Glanglionares, Coluna Vertebral, Imagem por Ressonância Magnética.

INTRODUÇÃO

Os cistos perineurais (Tarlov) foram descritos em 1938 e representam uma dilatação cística entre o perineuro e o endoneuro das raízes nervosas dorsais, preenchidos com líquido cefalorraquidiano.^{1,2,3} Eles são mais frequentemente encontrados na coluna sacral, especialmente nas raízes nervosas de S2-S3,² com a prevalência de 4,6% com base em uma revisão retrospectiva das imagens de ressonância magnética (RM) da coluna lombo-sacral.^{1,2,3} Por exemplo, o sintoma dominante de um cisto perineural sacral é referente às raízes do nervo caudal, como a dor ciática, sacral ou das nádegas, parestesia vaginal ou peniana ou alterações sensoriais sobre as nádegas, área perineal e extremidade inferior.³ Em ocasiões muito raras, foram observadas acima da coluna lombossacra.¹

O mecanismo pelo qual os cistos provocam sintomas permanece obscuro.^{1,2} A compressão direta pode desempenhar um papel central; os tecidos

neurais nos cistos podem ser o foco; ou a irritação neural também pode contribuir.¹ Uma característica histológica do cisto de Tarlov é a presença de fibras nervosas na parede do cisto.²

Relatamos um caso de cisto perineural cervical sintomático diagnosticado pela ressonância magnética.

RELATO DO CASO

Paciente com 50 anos referindo dor e dormência nos membros superiores, principalmente do lado esquerdo, há 02 anos, com piora progressiva. Refere hipertensão arterial sistêmica em tratamento. Nega outras doenças, cirurgias anteriores e traumas. A ressonância magnética (RM) demonstra cisto perineural junto a raiz emergente de C8 à esquerda, medindo 0,8 cm (Figuras 1 e 2), correspondendo à cisto perineural sintomático.

Trabalho realizado na WEBIMAGEM TELERRADIOLOGIA.

1 - Radiologista da WEBIMAGEM Telerradiologia, São Paulo, São Paulo, Brasil.

2 - Mestre em Saúde Baseada em Evidências pela UNIFESP, São Paulo, São Paulo, Brasil.

3 - Radiologista do Centro Médico Mercedes, Curitiba, Paraná, Brasil.

FIGURA 1: RM NA SEQUÊNCIA T2 SEM CONTRASTE NO CORTE AXIAL EM A E NO CORTE SAGITAL EM B DEMONSTRANDO CISTO PERINEURAL JUNTO A RAIZ EMERGENTE DE C8 À ESQUERDA, CORRESPONDENDO À CISTO PERINEURAL (SETA CINZA).

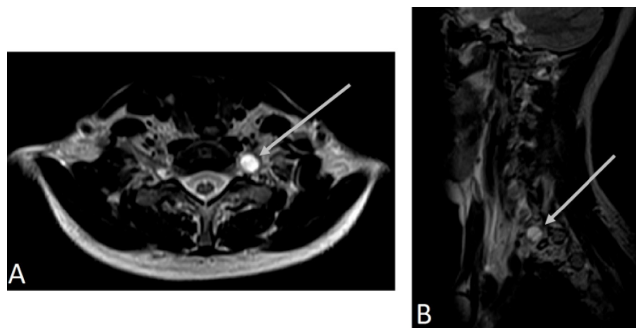
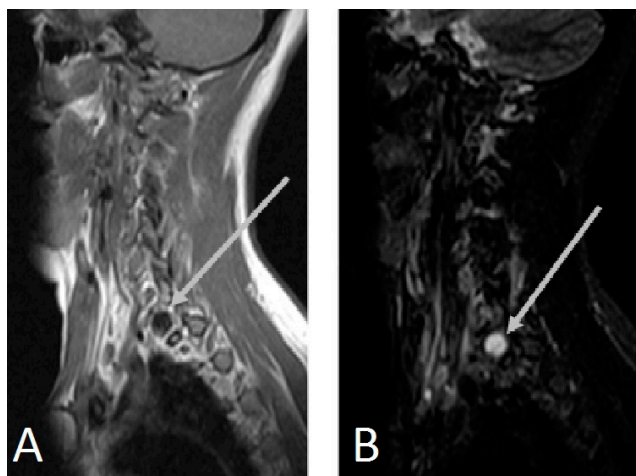


FIGURA 2: RM NO CORTE SAGITAL NA SEQUÊNCIA T1 SEM CONTRASTE EM A E NA SEQUÊNCIA T2 STIR SEM CONTRASTE EM B DEMONSTRANDO CISTO PERINEURAL JUNTO A RAIZ EMERGENTE DE C8 À ESQUERDA, CORRESPONDENDO À CISTO PERINEURAL (SETA CINZA).



DISCUSSÃO

Os cistos perineurais são geralmente achados incidentais sem significância clínica.^{1,2,3} Poucos relatos estão disponíveis sobre cistos sintomáticos na coluna cervical¹ - os casos sintomáticos são raros, constituindo menos de 1% do total.^{2,3} Como os cistos de Tarlov são frequentemente achados incidentais, existem três possibilidades diagnósticas diferentes:³

- Outra patologia está causando os sintomas; o cisto perineural não está relacionado aos sintomas;
- Outra patologia está provavelmente causando sintomas, mas o cisto de Tarlov pode ser uma causa secundária dos sintomas (fenômeno de duplo esmagamento);
- O cisto de Tarlov é o único achado patológico que pode explicar os sintomas.

Os cistos de Tarlov são raros e os sintomas clínicos dependem da localização do cisto; os sintomas variam de dor lombar, dor perineal ou ciática para a síndrome da cauda equina explícita.² Os sintomas são em grande

parte exacerbados por manobras que elevam a pressão intraespinhal do líquido cefalorraquidiano, incluindo tosse, caminhada, mudança de postura e manobra de Valsalva.²

A RM é atualmente a modalidade de imagem padrão ouro para o diagnóstico porque é uma maneira eficaz de investigar essas lesões, pois proporciona maiores detalhes, como mostrar a extensão da lesão e sua relação com as estruturas circundantes, além de ajudar no planejamento do tratamento cirúrgico.^{2,3} Os achados sugestivos do diagnóstico de um cisto perineural são a demonstração de baixo sinal nas imagens ponderadas em T1 e alto sinal nas imagens ponderadas em T2, semelhante ao líquido cefalorraquidiano, sua forma e proximidade com o gânglio dorsal.³ Tanto a tomografia computadorizada (TC) sem contraste quanto a RM são consideradas excelentes métodos para a detecção de massas espinhais extradurais.³

O tratamento dos cistos sintomáticos permanece controverso.¹ Pacientes assintomáticos não necessitam de tratamento.¹ A descompressão cirúrgica pode alcançar o alívio permanente dos sintomas; no entanto, nem sempre alivia a dor e envolve um risco de complicações, como pseudomeningocele, hipotensão intracraniana, déficit neurológico, vazamento de líquido cefalorraquidiano e infecção.¹ A aspiração percutânea guiada por tomografia computadorizada confere alívio temporário, com recorrência do cisto e dor dentro de dias a semanas.¹

CONCLUSÃO

Relatamos um caso de cisto perineural sintomático diagnosticado pela RM. Tal achado deve ser relatado no laudo radiológico, pois pode ser a causa de sintomas, tais como dor e dormência.

Da Silva AQP, Duarte ML, Mallmann R, Prado JLMA, Da Silva MQP. Cervical Symptomatic Perineural Cyst – An Unusual Finding. Rev. Méd. Paraná, Curitiba, 2021;79(1):75-77.

ABSTRACT - Perineural (Tarlov) cysts refer to a cystic dilatation between the perineurium and endoneurium of the dorsal nerve roots, filled with cerebrospinal fluid, and were the first described in 1938. They are most often found in the sacral spine, especially S2-S3 nerve roots, with a prevalence of 4.6% based on a retrospective review of magnetic resonance images (MRI) of the lumbosacral spine. On very rare occasions, they were observed above the lumbosacral spine. Perineural cysts are usually incidental findings with no clinical significance. Few reports are available on symptomatic cysts in the cervical spine - symptomatic cases are rare, constituting less than 1% of the total.

KEYWORDS - Ganglion Cysts, Spine, Magnetic resonance imaging.

REFERÊNCIAS

1. Kim K, Chun SW, Chung SG. A case of symptomatic cervical perineural (Tarlov) cyst: clinical manifestation and management. *Skeletal Radiol.* 2012 Jan;41(1):97-101.
 2. Joshi VP, Zanwar A, Karande A, Agrawal A. Cervical perineural cyst masquerading as a cervical spinal tumor. *Asian Spine J.* 2014 Apr;8(2):202-5.
 3. Zibis AH, Fylos AH2, Arvanitis DL. Symptomatic cervical perineural (Tarlov) cyst: a case report. *Hippokratia.* 2015 Jan-Mar;19(1):76-7.
-